

**Д.А. Котенко; научн. рук. – М.Н. Городова**

**Д.А. Котенко; scientific advisor – M.N. Gorodova**

**Рем Колхас. Новое отменяет красивое.**

**Rem Koolhaas. The new overrules the beautiful.**

**Ключевые слова:** архитектура, деконструктивизм, урбанистика, конфликт, модульность, гармония, Bigness, Манхэттенизм, Колхас, ОМА.

**Keywords:** architecture, deconstructivism, urbanism, conflict, modularity, harmony, Bigness, Manhattanism, Koolhaas, OMA.

**Аннотация:** В статье рассматривается феномен Рема Колхаса — архитектора, чья теоретическая работа предшествовала его практическим проектам. Цель исследования — выявить внутренние закономерности в объектах, которые на уровне окружения декларируют конфликт. В ходе анализа проектов ОМА (Taipei Performing Arts Center, The Dhaka Tower) обнаружено, что внешняя провокативность сочетается с внутренней модульностью и строгой гармонией пропорций. Таким образом, новая архитектура, находящаяся в конфликте с окружением, оказывается в гармонии внутри себя.

**Abstract:** The article examines the phenomenon of Rem Koolhaas — an architect whose theoretical work preceded his practical projects. The aim of the study is to identify internal patterns in objects that declare conflict at the level of their surroundings. During the analysis of OMA projects (Taipei Performing Arts Center, The Dhaka Tower), it was discovered that external provocation is combined with internal modularity and strict harmony of proportions. Thus, new architecture that is in conflict with its environment turns out to be in harmony within itself.

Рем Колхас — голландский архитектор, теоретик, урбанист, лауреат Притцкеровской премии (2000). Главный парадокс его карьеры: он прославился как архитектор задолго до постройки первого здания, начав путь с журналистики. В 1975 году он основал бюро ОМА. Колхас работает в стиле деконструктивизма, вдохновляясь советскими конструктивистами (Мельников, Гинзбург, Леонидов).

Колхас утверждает, что архитектура начинается с текста. Ключевые идеи можно прочесть в его книгах:

1. «Нью-Йорк вне себя» (1978) — «Манхэттенизм»: решетка улиц даёт свободу для экспериментов.
2. «S,M,L,XL» (1995) — «Bigness» (огромность): сверхздание отказывается от традиционной композиции; «Generic City» (город-джереник).
3. «Элементы архитектуры» (2014) — архитектура как коллаж независимых частей.

Три принципа Колхаса:

- Археология современности (наслоение эпох).
- Конфликт вместо гармонии (напряжение между старым и новым).
- Отказ от ностальгии (город ориентирован на будущее).

Для анализа были взяты два реализованных/проектных объекта архитектора Рема Колхаса и его бюро ОМА: Старшая школа в брайтоне (рис 1) и Выставочный центр в амстердаме (рис 2). Методом формально-типологического анализа исследовались модульные сетки, пропорциональные соотношения частей и принципы внутренней организации пространства.

При анализе было выявлено, что в планах Старшей школы в Брайтоне использовалась модульная сетка. А также есть жёсткое соотношение общего к частному в гармонической пропорции 4 к 7 к 12,25. Также есть отсылка к традиционной ордерной системе. В Выставочном центре в Амстердаме было обнаружено соотношение размеров к залу с модулем квадрата, вписанного в круг. Используется пропорция 3 к 6. В этой пропорции участвуют не только пространство, но и негативные пустоты между объемами.

При внешней конфликтности и провокационности объектов Колхаса (нарочитый разрыв с контекстом, столкновение объемов, вынос закулисы на фасад) в ходе анализа внутри каждого сооружения были обнаружены строгие модульные сетки и гармоничные пропорциональные соотношения.

Таким образом выявляется ключевая зависимость: новая архитектура, которая находится в конфликте с окружением, оказывается в гармонии внутри себя. Внешний хаос служит маскировкой или компенсацией для строгой внутренней структуры.

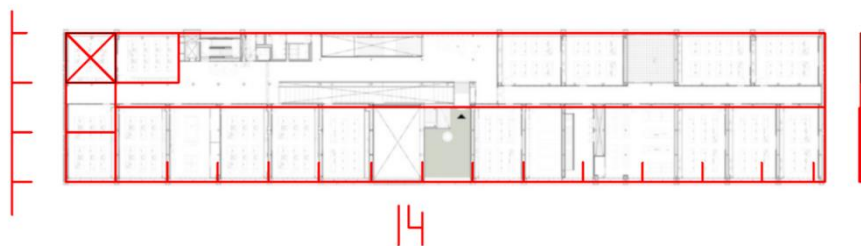
Рем Колхас создаёт архитектуру, где конфликт с контекстом является осознанным художественным приёмом. Однако вопреки декларируемому разрыву с гармонией, его объекты демонстрируют модульность, ритмичность и строгие пропорциональные связи на внутреннем уровне. Это открытие позволяет говорить о двойственной природе деконструктивизма Колхаса: внешняя провокация скрывает внутренний порядок.

### Список литературы:

1. Колхас Р. Нью-Йорк вне себя. — М.: Strelka Press, 2013.
2. Koolhaas R., Mau B. S,M,L,XL. — New York: Monacelli Press, 1995.
3. Электронный ресурс: Официальный сайт ОМА. Режим доступа: <https://oma.com> (дата обращения: 07.04.2026).



рис 1.



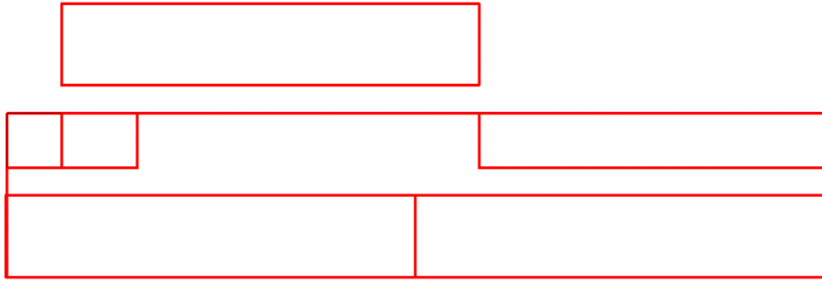


рис 2.

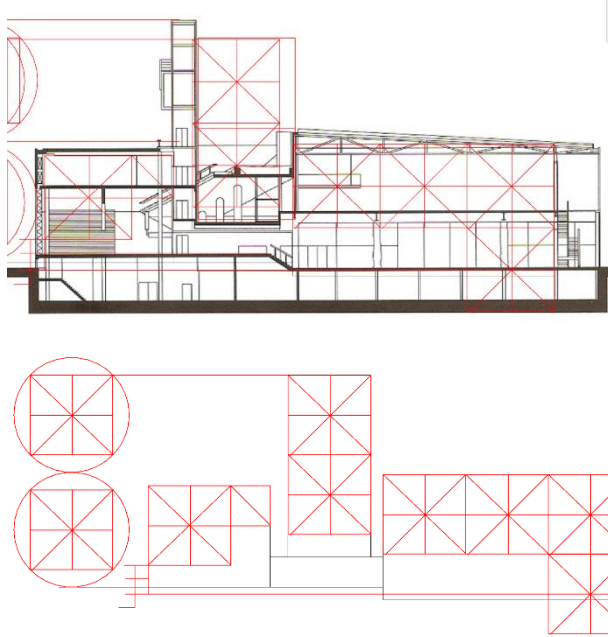


рис 3.